

راهنما و امکانات سامانه ارسال بلوتوث هوشمند قائمیه مدل N28 بلووان (N28 Blueone)

مدلهای سری N : در این مدلها امکان برنامه ریزی دستگاه ارسال بلوتوث بلووان هم از طریق اینترنت ، هم از طریق اتصال فلش مموری به پورت USB دستگاه و هم از طریق شبکه LAN وجود دارد



سخت افزار ارسال بلوتوث مدل بلووان – N28 یک سیستم کامل و جامع جهت بازاریابی ، تبلیغات و اطلاع رسانی از طریق Bluetooth و یک رسانه قدرتمند ، غنی و منحصر به فرد برای عرضه کردن محتوا و مضامین محصولات و خدمات می باشد که قادر است در آن واحد بطور همزمان به ۲۸ نفر ارسال بلوتوث تبلیغاتی نماید .

• دارای پوشش کامپوزیتی براق به رنگ مشکی متالیک

• کم حجم ، کم وزن با ظاهری زیبا

• محدوده پوشش دهی جهت ارسال بلوتوث حداکثر ۲۰۰ متر مربع (۱۰۰ متر شعاع) که این متر از بسته به محیطهای مختلف متغیر است

• قابلیت شناسایی انواع گوشی های تلفنهای همراه که دارای Bluetooth هستند

• دارای ۲۸ ارتباط همزمان (امکان ارسال فایل های تبلیغاتی از طریق بلوتوث به ۲۸ نفر بطور همزمان)

• سرعت انتقال داده های بلوتوثی تا ۱۰۰ کیلو بایت (بسته به نوع بلوتوث گوشی موبایل مخاطب)

• ارسال انواع فایل ها شامل فایل های تصویری (GIF, JPG, PNG, BMP) ، فایل های صوتی (AV, MP3, WAV, Midi) ، فایل های ویدئویی (MP4, 3GP, RM) ، کارت ویزیت (VCARD) ، فایل های تقویم (VCAL) ، نرم افزار و بازی (JAR, SIS) در تبلیغات بلوتوثی

• تعریف و بروز رسانی بسیار راحت اطلاعات بدون نیاز به کاربر متخصص

• مدل های سری N : در این مدلها امکان برنامه ریزی دستگاه بلو وان هم از طریق اینترنت ، هم از طریق اتصال فلش مموری به پورت USB دستگاه و هم از طریق شبکه LAN وجود دارد

• امکان مدیریت دستگاه از راه دور به واسطه شبکه LAN و یا از طریق شبکه اینترنت به واسطه ارسال ایمیل به دستگاه ارسال گر بلوتوث

• امکان به کار بردن چندین دستگاه بصورت همزمان در یک شبکه و کنترل کلیه دستگاههای ارسال بلوتوث از طریق شبکه LAN توسط این امکان می توان ب راحتی با ایجاد یک شبکه بلوتوثی متشکل از چند دستگاه Bluetooth Advertising فایل های تبلیغات بلوتوثی را در مسافتهای بیشتری ارسال نماییم در این حالت در صورت که فایلی از طریق دستگاه ارسال تبلیغات بلوتوث شماره ۱ دریافت شد از دستگاه بلوتوث شماره ۲ مجددا دریافت نمی شود .

• در صورت درخواست مشتری امکان گذاشتن باتری پشتیبانی از جنس لیتیوم با قدرت نگهداری شارژ تا ۸ ساعت وجود دارد

• در صورت درخواست مشتری قابلیت طراحی دستگاهها جهت استفاده در محیطهای کاملا باز بصورت کاملا ضد آب و گردوغبار وجود خواهد داشت ((Outdoor))

• قابلیت روش بودن شبانه روزی بدون بالا رفتن حرارت ((دارای سیستم خنک کننده داخلی))

• دارای سیستم عامل لینوکس : این دستگاه کاملا بی نیاز از رایانه بوده و دارای سیستم عامل لینوکس می باشد ، مزایای استفاده از سیستم عامل لینوکس عبارتند از :

۱- بدلیل چند هسته ای بودن این سیستم قدرت ارسال فایل به مخاطبین بسیار زیاد می باشد

مرکز تحقیقات راپانه ای قائمیه اصفهان

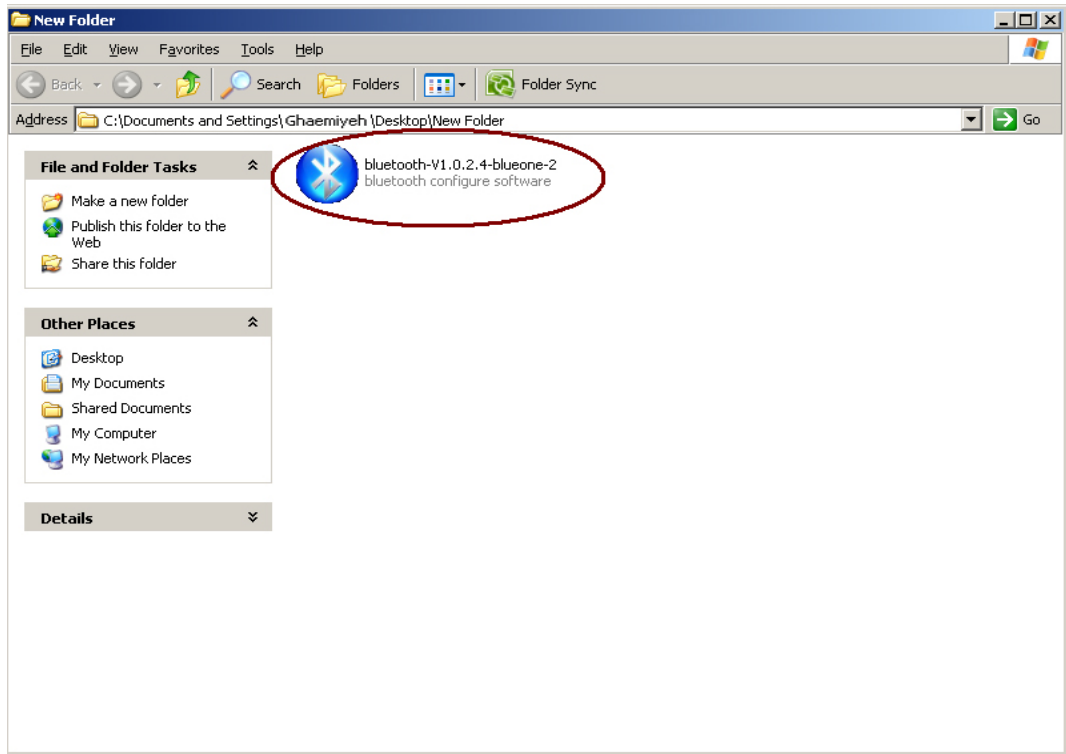
- ۲- امکان هک شدن و ویروسی شدن در این سیستم بسیار پایین و در حد صفر است
- ۳- مشکلات عدم شناسایی آنتهای ارسالگر بلوتوث بر روی این سیستمها وجود نداشته و کارکرد این سیستمها بسیار راحت می باشد
- امکان فشرده سازی فایل‌های تبلیغات بلوتوثی جهت انتقال به گوشی های تلفن همراه بمنظور جلوگیری از هر گونه انتقال ویروس به مخاطبین
- دارای پردازشگر قوی با قدرت ۴۰۰ مگابایت
- قدرت ارسال یک فایل ۲۰۰ کیلو بایتی بین ۴ تا ۶ ثانیه در زمان ارسال انبوه بلوتوث
- دارای حافظه داخلی ۱۲۸ مگابایتی
- دارای استاندارد تکنولوژی Bluetooth 2.0 (بلوتوث ۲.۰) با سرعت بالا و استاندارد تکنولوژی EDR
- دارای تاییدیه FCC و علامت یا نشان تجاری CE ویژه صادرات به اروپا
- دارای گواهی تائیدیه RoHS از کشور چین
- محدوده فرکانسی دستگاه بلوتوث تبلیغاتی بلووان در بازه GHZ 4/2 تا GHZ 480/2
- ولتاژ مصرفی دستگاه 12 : Bluetooth Advertising Blueone ولت و آمپراژ مصرفی : ۱ آمپر
- ابعاد دستگاه ارسال بلوتوث انبوه بلووان : 9/3 × 3/12 × 5/16 CM
- متعلقات دستگاه : یک عدد دستگاه بلووان مدل ان ۲۸ - ۴ عدد آنتن اختصاصی و مجزا با قدرت جستجوی بسیار بالا با قدرت dbi۹ - یک عدد آداپتور ۱۲ ولت - سی دی راهنما و نرم افزار تحت ویندوز بمنظور برنامه ریزی دستگاههای مدل N28
- دارای ۱۲ ماه گارانتی تعویض
- و ...
- دارای نرم افزار ویندوز جهت کنترل سیستم ارسال بلوتوث و انتقال محتوی بلوتوثی از طریق USB (فلش مموری) ، شبکه LAN و اینترنت به دستگاه بلووان بمنظور برنامه ریزی سریعتر و راحت
- قابلیت تنظیم IP دینامیک بمنظور سیستم کنترل و برنامه ریزی از راه دور (تحت شبکه و اینترنت)
- امکان گزارش گیری کامل از روند ارسالهای موفق و ناموفق بصورت نموداری و گرافیکی برحسب مک آدرس ((Mac Adress)) گوشیهای تلفن همراه ، نام بلوتوث گوشی ها ، زمان و تاریخ ارسال فایل به گوشی ها و...
- امکان گرفتن خروجی اکسل از کلیه گزارشات ارسال و دریافت بلوتوث
- امکان دریافت گزارش های فوق بصورت کاملا آنلاین از طریق شبکه LAN ((براحتی با پینگ کردن IP دستگاه مربوطه از طریق نرم افزار می توان کلیه گزارشات را سریعاً بروز رسانی کرد)) ، اینترنت ((به کمک ارسال یک ایمیل به دستگاه می توان براحتی کلیه گزارشهای ارسال را دریافت نمود)) و از طریق فلش مموری ((با اتصال فلش مموری به دستگاه و بازخوانی آن در نرم افزار ویندوزی بلووان)) در کمترین زمان ممکن

- تنظیم سرور ارسال از نظر ارسال مجدد یا عدم ارسال مجدد به گوشی‌هایی که تبلیغات را با موفقیت دریافت کرده اند ((sending Bluetooth once))
 - تنظیم سرور ارسال از نظر ارسال مجدد یا عدم ارسال مجدد به گوشی‌هایی که علاقه ای به دریافت بلوتوث ندارند یا به عبارتی بهنگام دریافت فایل تبلیغاتی گزینه رد درخواست را انتخاب می کنند ((Reject Bluetooth file))
 - تنظیم سرور ارسال از نظر ارسال مجدد یا عدم ارسال مجدد به گوشی‌هایی که بهنگام دریافت فایل تبلیغاتی به هر نحوی ارتباط آنها با دستگاه بلوتوث سرور قطع می گردد ((Sent Error))
 - قابلیت ارسال محتوی تبلیغات بصورت آنلاین هم از طریق شبکه LAN توسط پرتکل IP و هم از طریق اینترنت بصورت ارسال ایمیل به دستگاه
 - قابلیت کنترل و مدیریت چندین دستگاه بطور همزمان از طریق پرتکل IP توسط یک نرم افزار واحد
 - امکان ایجاد شبکه بلوتوثی به کمک چندین دستگاه ارسالگر فایل تبلیغاتی در یک شبکه واحد به منظور پوشش دهی مسافتهای بیشتر
 - ارسال محتوی تبلیغات بصورت تصادفی قابل کاربری در مجتمع های تجاری
 - قابلیت انتخاب و تغییر نام بلوتوث ارسالگر از طریق نرم افزار تحت ویندوز بلووان بطوری که بهنگام دریافت فایل بر روی گوشی مخاطب ظاهر شود
 - تنظیم دستگاه جهت ارسال فایل های بلوتوثی متفاوت در تاریخ ، ساعت و روز مشخص
 - تنظیم سیستم ارسال گر بلوتوث به نحوی که در زمانها و ساعت های مختلف با محتوی و نام ارسالگر بلوتوث متنوع به ارسال فایل بپردازد
 - قابلیت اجرا بدون اتصال به شبکه بصورت STAND ALONE
 - دارای تکنولوژی Plug and Play بمنظور راحتی دریافت فایل بلوتوثی از فلش مموری و برنامه ریزی از طریق پورت USB
 - قابلیت ایجاد لیست سیاه جهت جلوگیری از روند ارسال مجدد به گوشی های تلفن همراه
 - قابلیت پاک کردن لیست سیاه و دریافت گزارش آن از طریق فلش مموری ، شبکه LAN و اینترنت
 - امکان بروز رسانی فریم ویر((Linux Frame Ware)) سیستم عامل لینوکس موجود بر روی دستگاه بی نیاز از رایانه بلووان از طریق فلش مموری ، شبکه LAN و اینترنت
 - قابلیت بروز رسانی تاریخ و ساعت دستگاه از طریق فلش مموری
 - و ...
- مرکز تحقیقات رایانه ای قائمیه اصفهان آمادگی خود را جهت طراحی کلیه فایل های انیمیشن با پسوند GP3 ، فایل های gif انیمیشن و کلیه فایل های نرم افزاری جاوا ، آندروید ، PDF و غیره ... جهت ارسال بعنوان محتوی تبلیغات بلوتوثی از طریق دستگاه ارسالگر بلوتوث به مشتریان عزیز اعلام میدارد جهت دریافت اطلاعات بیشتر با شماره های بازرگانی تماس حاصل نمایید .

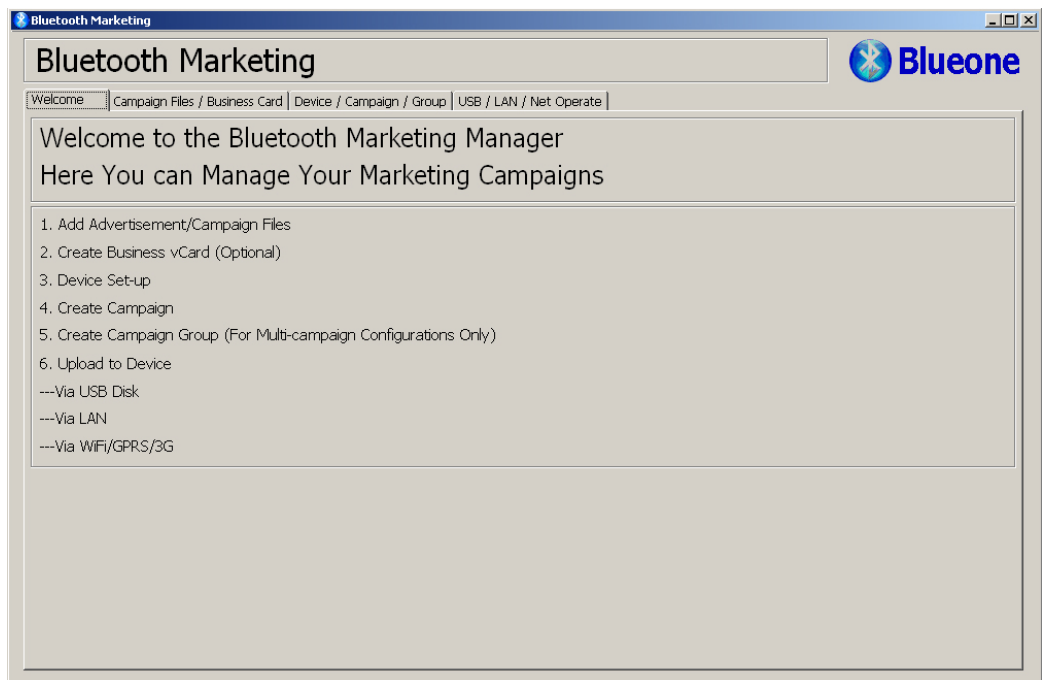
راهنمای استفاده از دستگاه

مدلهای سری N در این مدلها امکان برنامه ریزی دستگاه بلووان هم از طریق اینترنت ، هم از طریق اتصال فلش مموری به پورت USB دستگاه و هم از طریق شبکه LAN وجود دارد.

ابتدا بروی فایل exe. برنامه دابل کلیک می کنیم :



سپس نرم افزار به صورت زیر نمایش داده می شود:



نرم افزار شامل قسمت های زیر است :

Welcome : این قسمت شامل معرفی و اسامی قسمت های مختلف برنامه است .

Campaign Files/Business Card : این قسمت شامل محتوایی است که باید به بلوتوث اضافه گردد جهت ارسال و هم

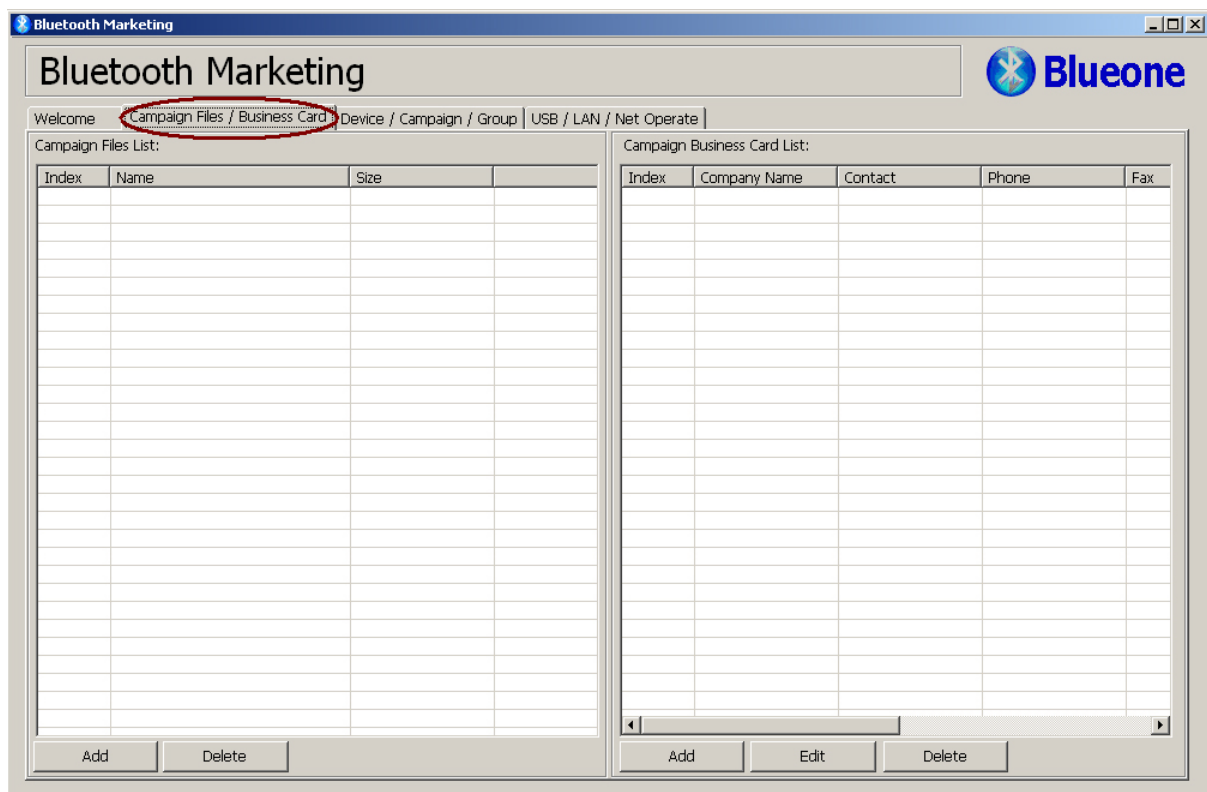
چنین تعریف نمودن کارت ویزیت جهت ارسال از طریق دستگاه بلوتوث .

Device/Campaign /Group : در این قسمت نام device و campaign های مختلف و گروههایی را تعریف نموده که جهت

ارسال بلوتوث به آنها نیازمندیم .

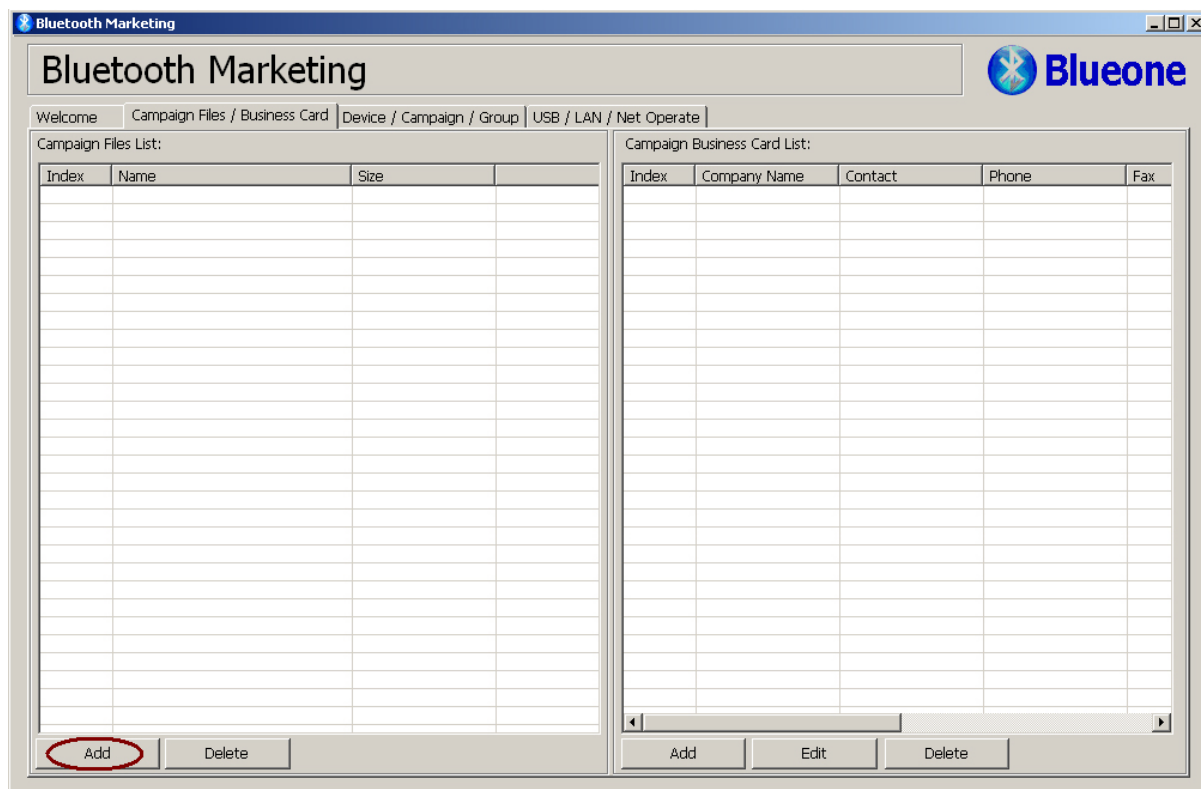
USB /LAN/Net Operate : در این قسمت تنظیمات و ارسال از طریق شبکه LAN و USB انجام می شود .

Campaign Files/Business Card

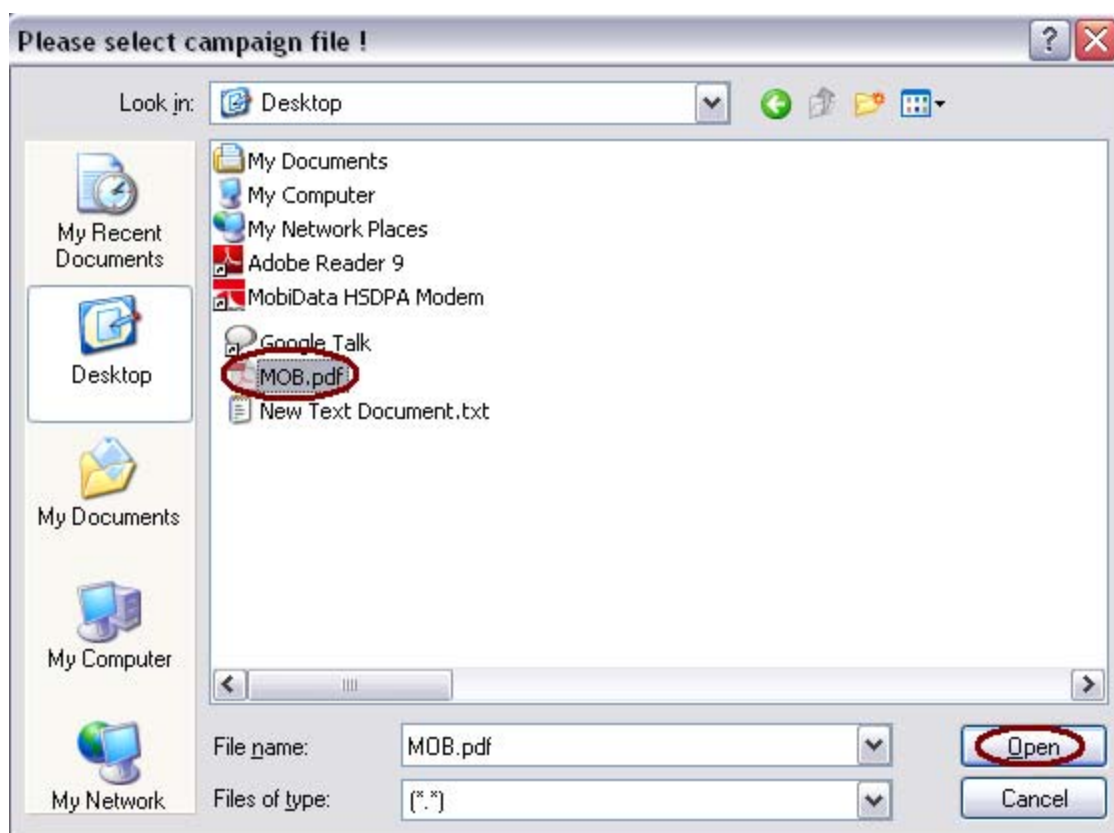


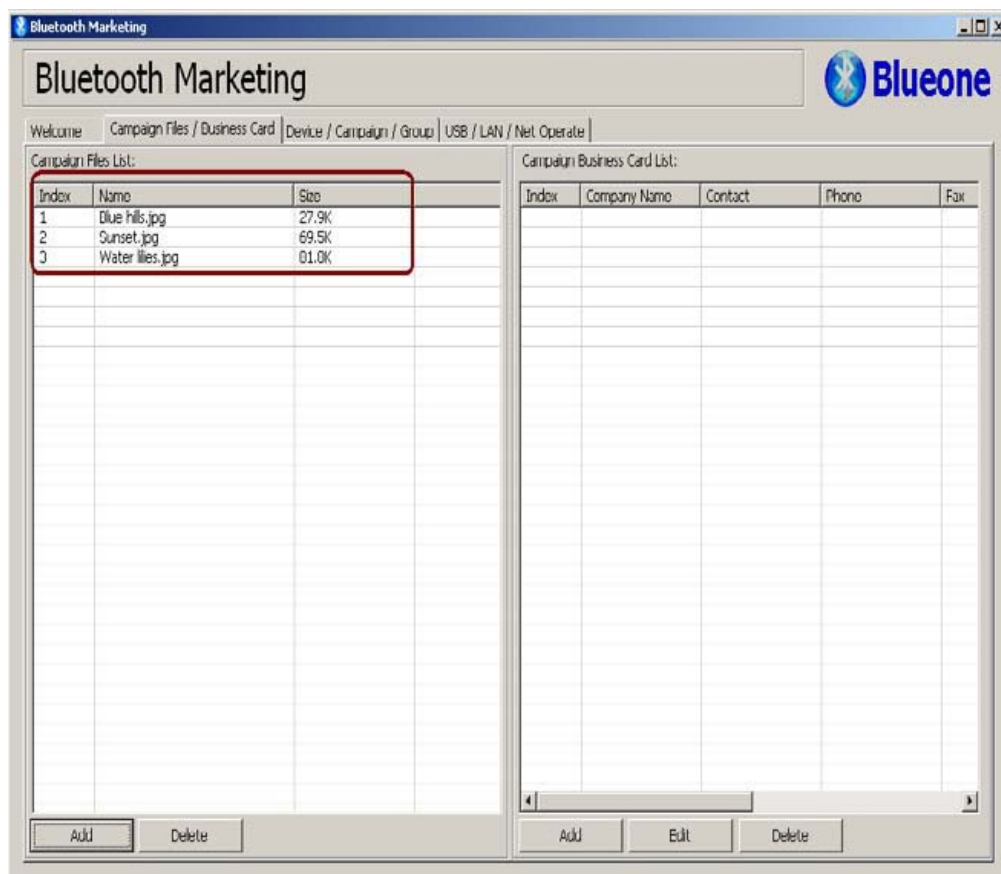
در این قسمت فایلهای را که می خواهیم از طریق بلوتوث ارسال نماییم را انتخاب نموده و در این قسمت اضافه می کنیم

جهت انجام اینکار بر روی دکمه **Add** کلیک می نماییم .

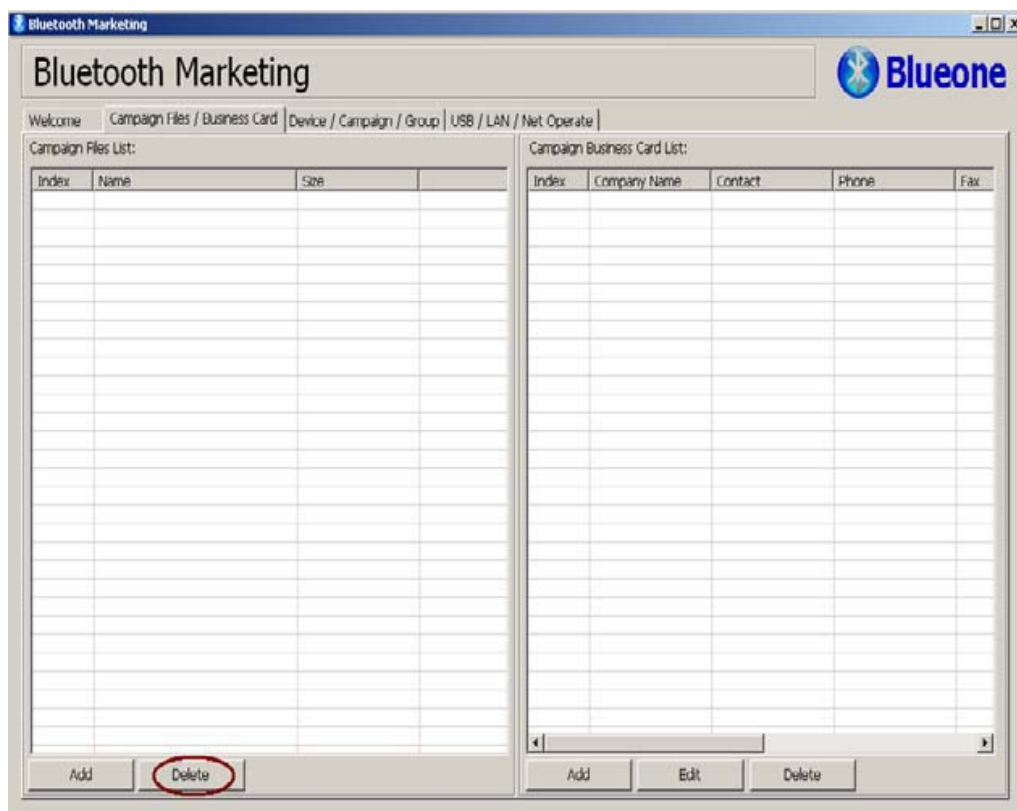


یک فایل را انتخاب نموده و به آن Add می کنیم :



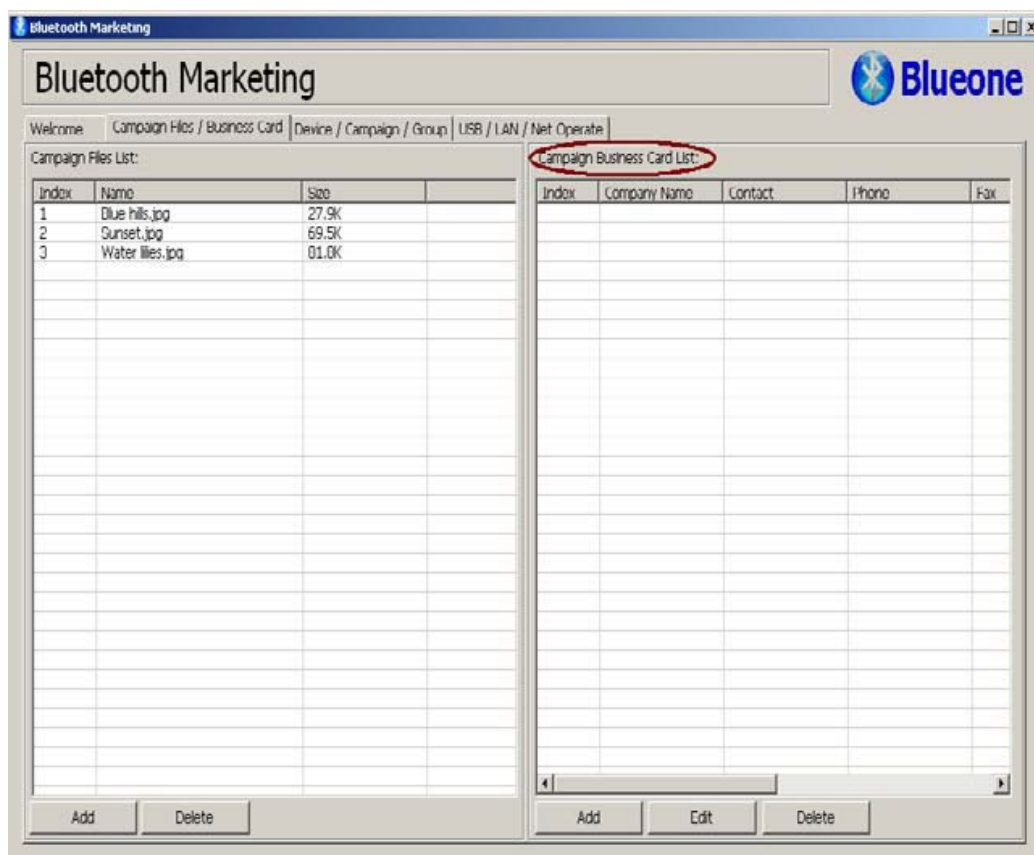


در صورتی که بخواهیم فایل‌هایی که Add کرده ایم را پاک کنیم بر روی دکمه Delete کلیک می‌نماییم.

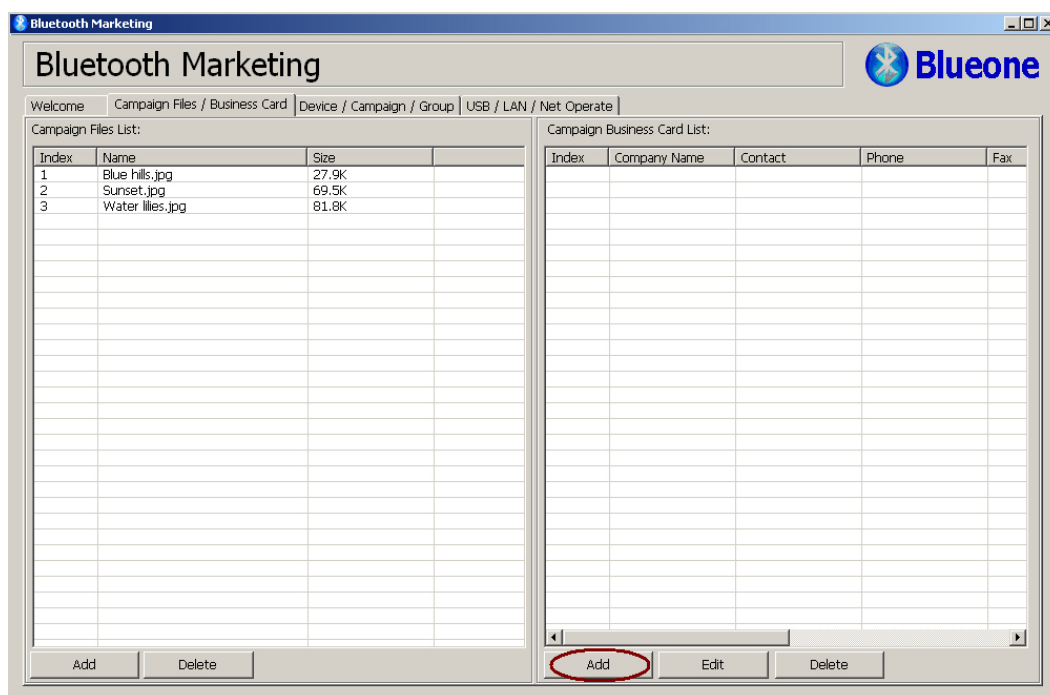


مرکز تحقیقات راپانه ای قائمیه اصفهان

در این قسمت یک کارت ویزیت تعریف نموده که می توان از طریق بلوتوث ارسال نموده و در صورتی که گوشی بلوتوث را دریافت نموده و **accept** کند در **contact** قسمت ذخیره می گردد.



بر روی گزینه Add کلیک می نمایم .



مرکز تحقیقات راپانه ای قائمیه اصفهان

اطلاعات مورد نظر را در قسمت‌های زیر وارد نموده و در نهایت روی دکمه OK کلیک می‌نماییم .

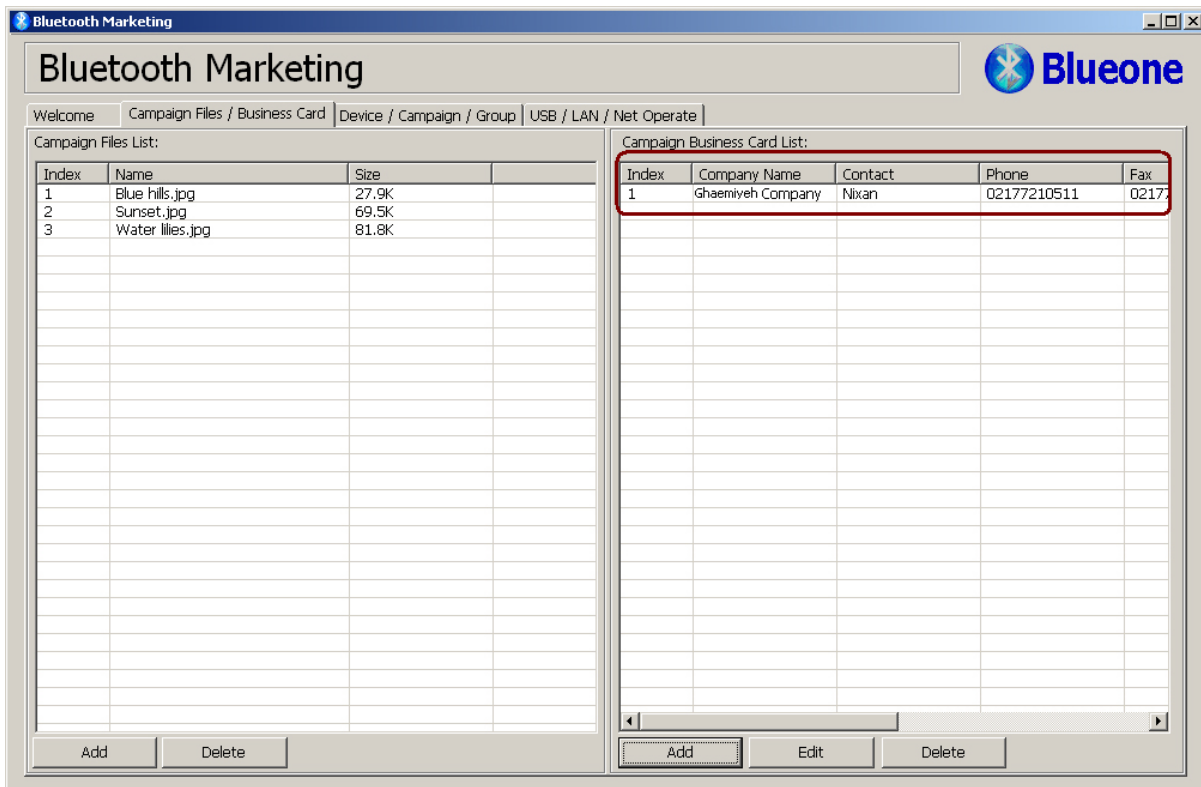


The image shows a 'Business Card setting' dialog box with the following fields:

Company:	Computer Research Center of Isfahan Ghaemiyeh	*
Contact:	GHAEMIYEH	*
Phone:	09132000109	
Fax:	03112357022	
Web:	www.ghaemiyeh.com	
Mail:	info@ghaemiyeh.com	
Addr:	اصفهان - خیابان مسجد سید - مقابل خیابان پنج رمضان	

Buttons: Cancel, OK

پس از کلیک نمودن , اطلاعات به صورت زیر به قسمت Campaign Business Card List اضافه می‌گردد .



The image shows the 'Bluetooth Marketing' software interface. The 'Campaign Business Card List' table is highlighted with a red box and contains the following data:

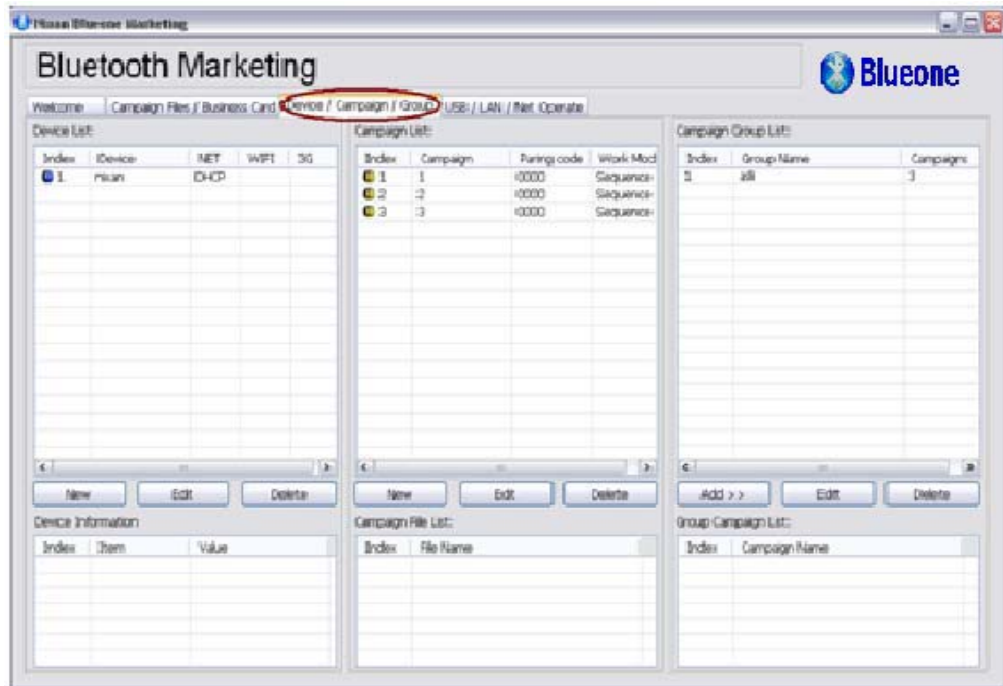
Index	Company Name	Contact	Phone	Fax
1	Ghaemiyeh Company	Nixan	02177210511	02177

Buttons: Add, Edit, Delete

Edit : در صورتی که بخواهیم Business Card List را که تعریف نمودیم را ویرایش کنیم بر روی دکمه Edit کلیک می‌

Delete : در صورتی که بخواهیم Business Card List را که تعریف نمودیم را حذف کنیم بر روی دکمه Delete کلیک می نمایم .

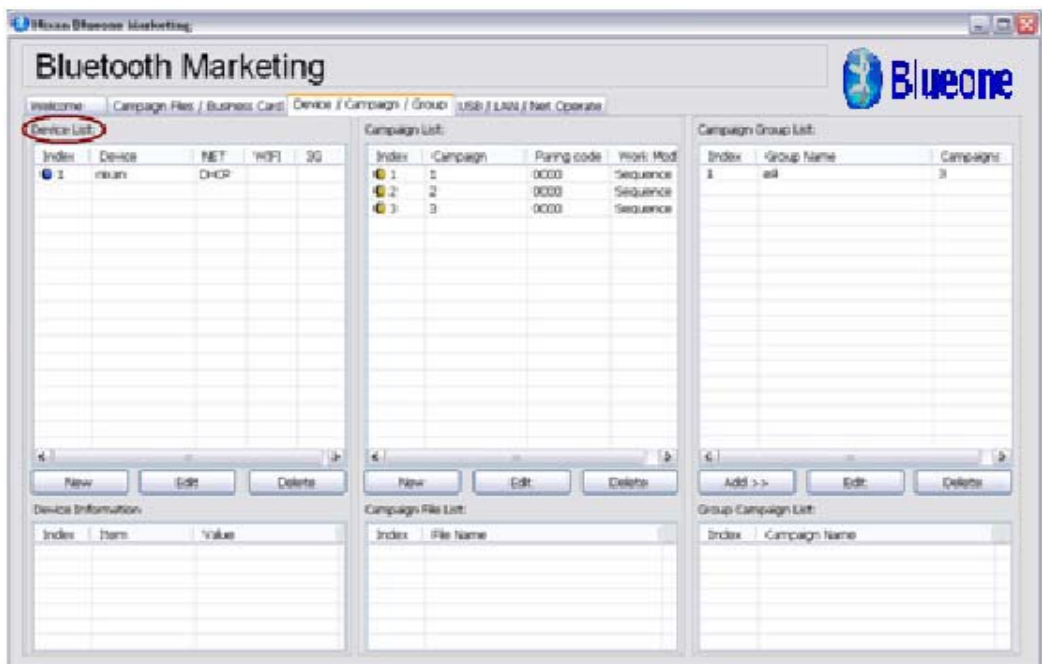
Device/Campaign /Group



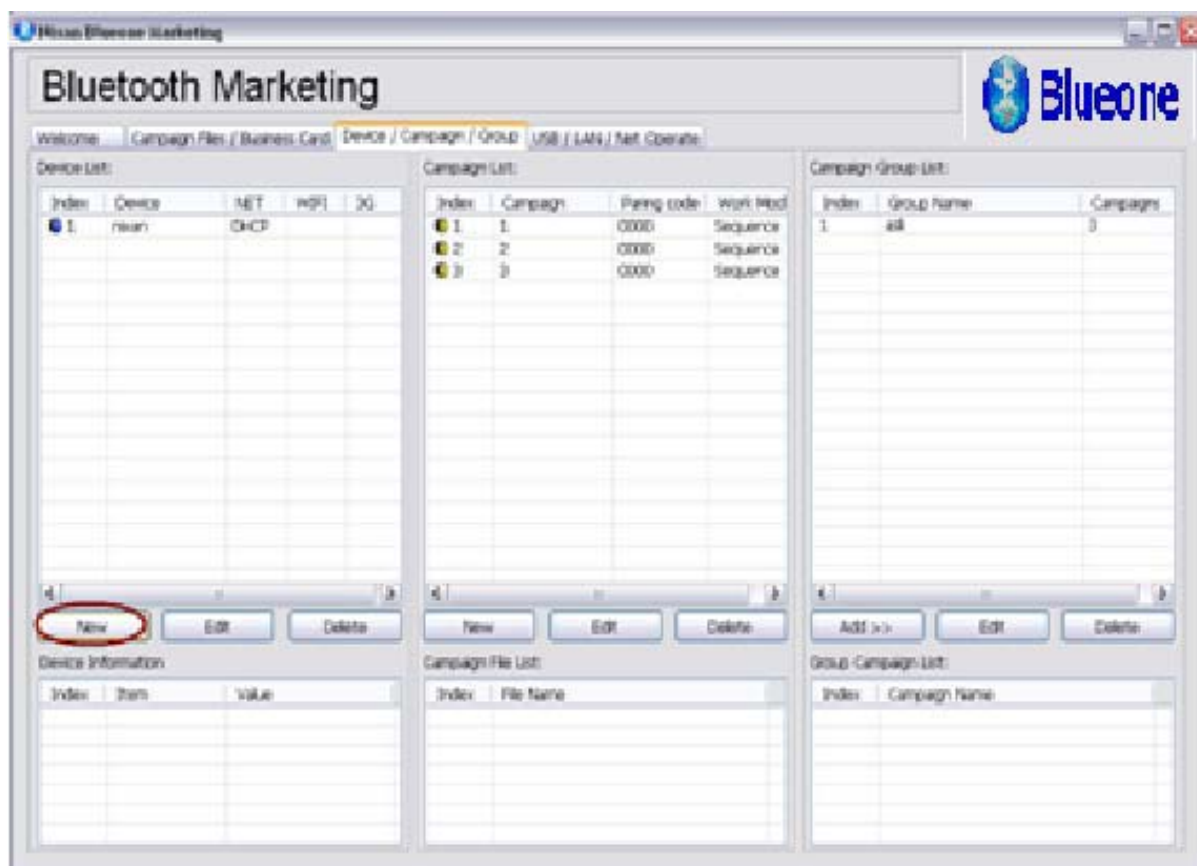
در این قسمت نام Campaign / Group/ Device را به صورت زیر تعریف می نمایم .

Device List

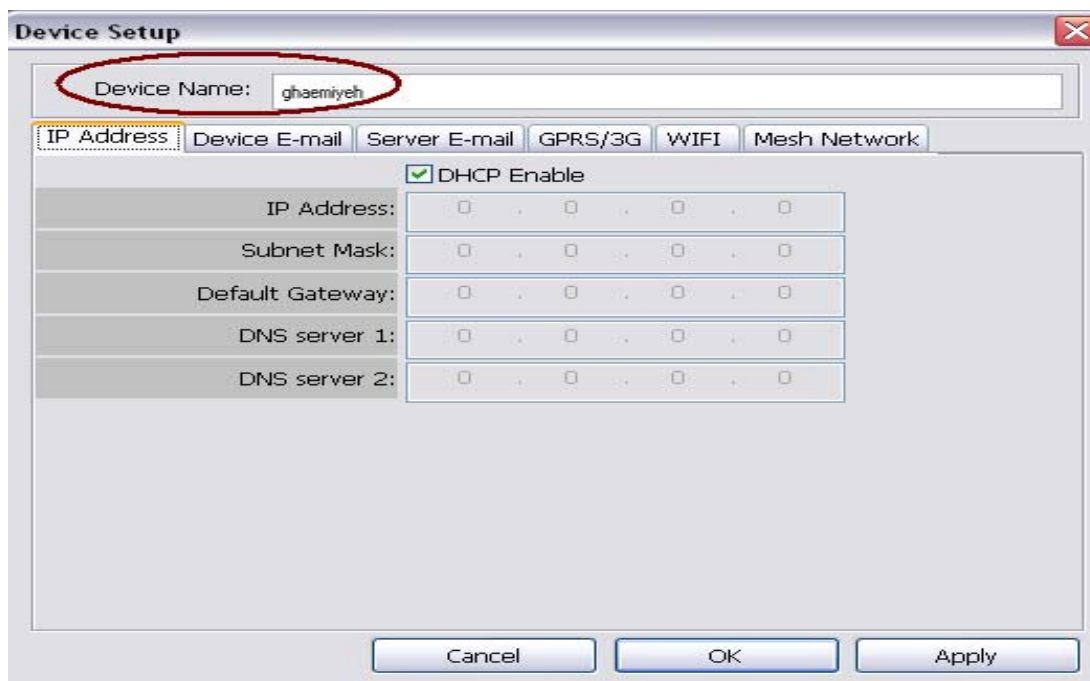
در این قسمت برای دستگاه بلوتوث یک یا چند نام مختلف تعریف می نمایم .



بر روی گزینه New کلیک می نمایم پنجره ای به صورت زیر باز می گردد .



در این قسمت یک نام برای Device (دستگاه بلوتوث) انتخاب می نمایم .



IP Address : در این قسمت برای IP Address ها تنظیمات به صورت زیر وارد می نمایم. با استفاده از تنظیمات IP می توان بلوتوث را در شبکه LAN استفاده نمود .

Device Setup

Device Name: ghaemiyeh.com

IP Address | Device E-mail | Server E-mail | GPRS/3G | WIFI | Mesh Network

DHCP Enable

IP Address:	192 . 168 . 1 . 20
Subnet Mask:	255 . 255 . 255 . 0
Default Gateway:	192 . 168 . 1 . 1
DNS server 1:	85 . 15 . 1 . 10
DNS server 2:	85 . 15 . 1 . 12

Cancel OK Apply

Device Email : با استفاده از این قسمت می توان یک ایمیل را برای دستگاه بلوتوث تعریف نمود و با استفاده از Server:

Email می توان یک ایمیل به Device Email ارسال نمود و فایل‌هایی را که می خواهیم به وسیله بلوتوث ارسال نمایم را از این طریق به دستگاه بلوتوث ارسال کرده و فایل‌های مورد نظر پس از آپدیت شدن توسط بلوتوث ارسال می گردد .

Device Setup

Device Name: ghaemiyeh.com

IP Address | **Device E-mail** | Server E-mail | GPRS/3G | WIFI | Mesh Network

Select From Mail List: device. info@ghaemiyeh.com [Delete]

SSL Security Certificate

SMTP authentication Enable

Save

Clear

E-mail: device. info@ghaemiyeh.com

Password:

POP3: pop.ghaemiyeh.com

SMTP: smtp.ghaemiyeh.com

ESMTP Use POP3 Same Setting

Account:

Password:

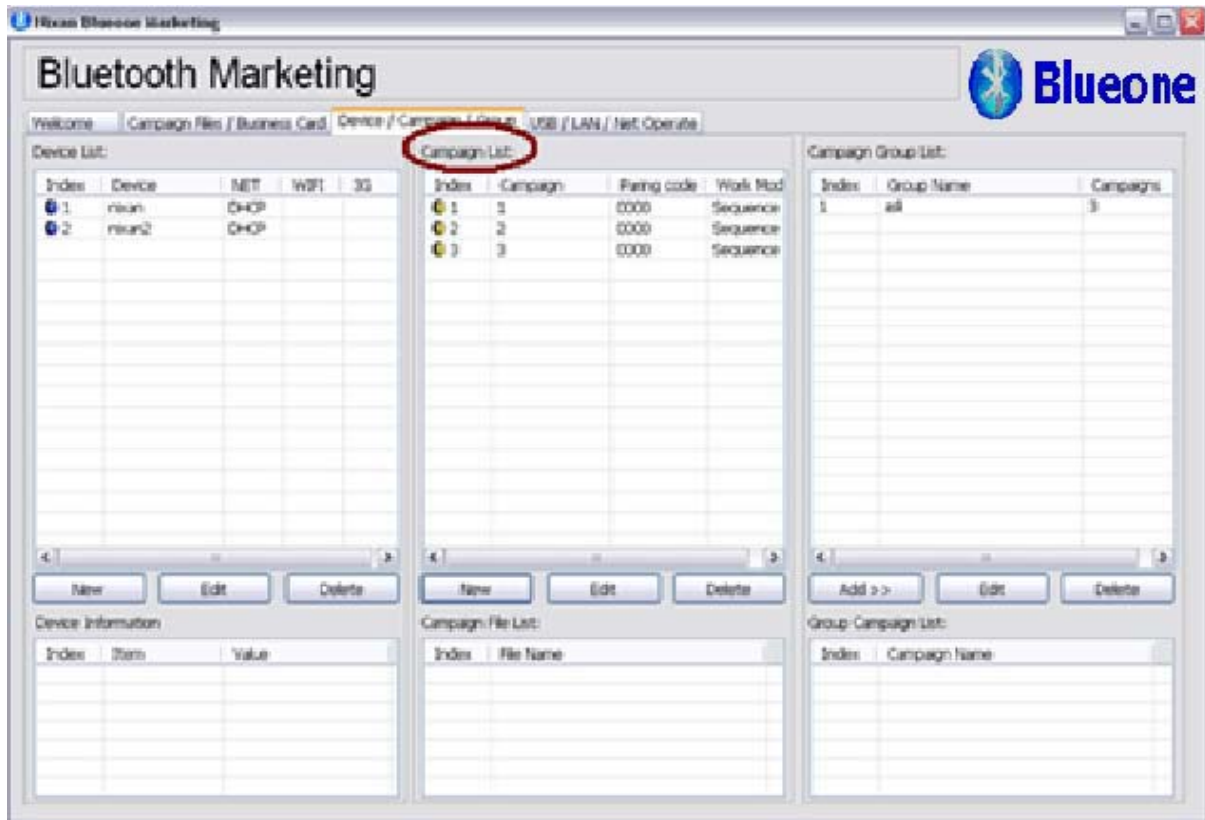
POP3 Port: 995 [Default]

SMTP Port: 25 [Default]

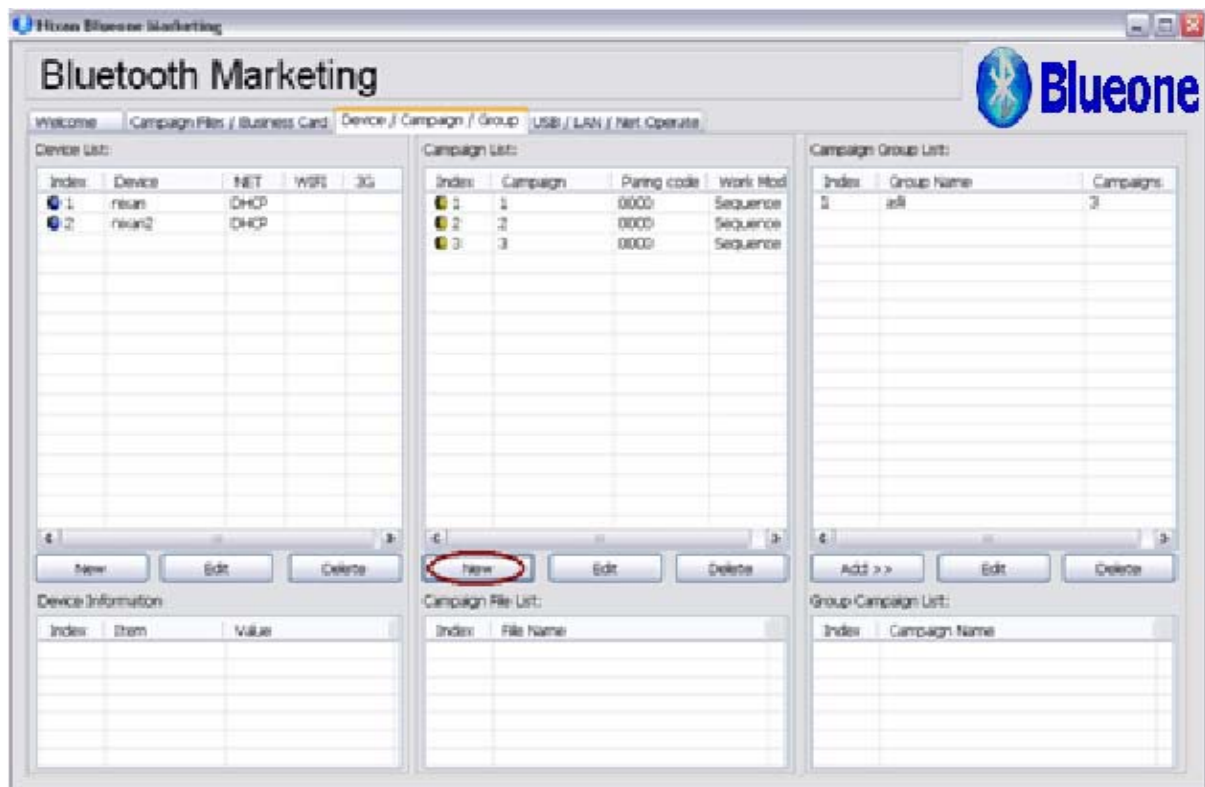
Cancel OK Apply

Server Email : با استفاده از این قسمت می توان یک ایمیل (حاوی فایل مورد نظر که قصد ارسال آن را از طریق بلوتوث دارید) به Device Email فرستاده و بلوتوث فایل ها را دریافت کرده و ارسال می کند .

MeShNetwork : با استفاده از این قسمت می توان Cam paign های مختلف را به صورت Mesh Network تعریف نمود و به این طریق Campaign های مختلف می توانند ارسالهای همزمان و بدون تداخل داشت (همانند توپولوژی Mesh)



جهت اضافه نمودن Compagin بر روی دکمه New کلیک می نمایم .



پنجره ای به صورت زیر باز می گردد.

Campaign Setting

Campaign name: ghaemiyeh.com
 Pairing code: 0000
 Work mode: Sequence

Enable Business card

Index	Business Card Name
<input type="checkbox"/> 1	ghaemiyehICTCompany

Campaign Sending Policy

Advertisement File List:

Index	Name	Size
1	EDGE MODEM.pdf	408K
2	Goodnight_16.jpg	20K
3	z621u.pdf	2M

Campaign File List:

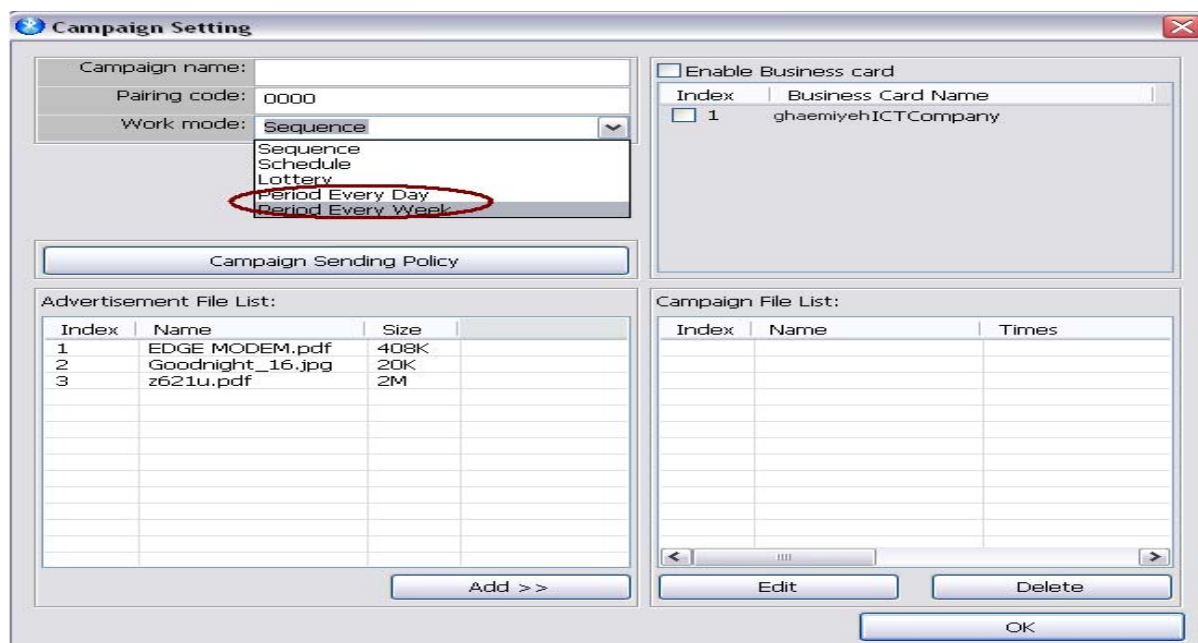
Index	Name	Times
-------	------	-------

Campaign name: در این قسمت نام Campaign را وارد می نمایم .

Pairing Code: با تغییر دادن این گزینه و با از حالت صفر در آوردن آن می توانیم برای بلوتوث خود رمزفعال می کنیم در این حالت به عنوان مثال در یک نمایشگاه برخی از افراد مایل به دریافت بلوتوث نیستند در این حالت با وارد کردن رمز , افرادی که رمز بلوتوث را می دانند وارد کرده و بلوتوث دریافت کنند .

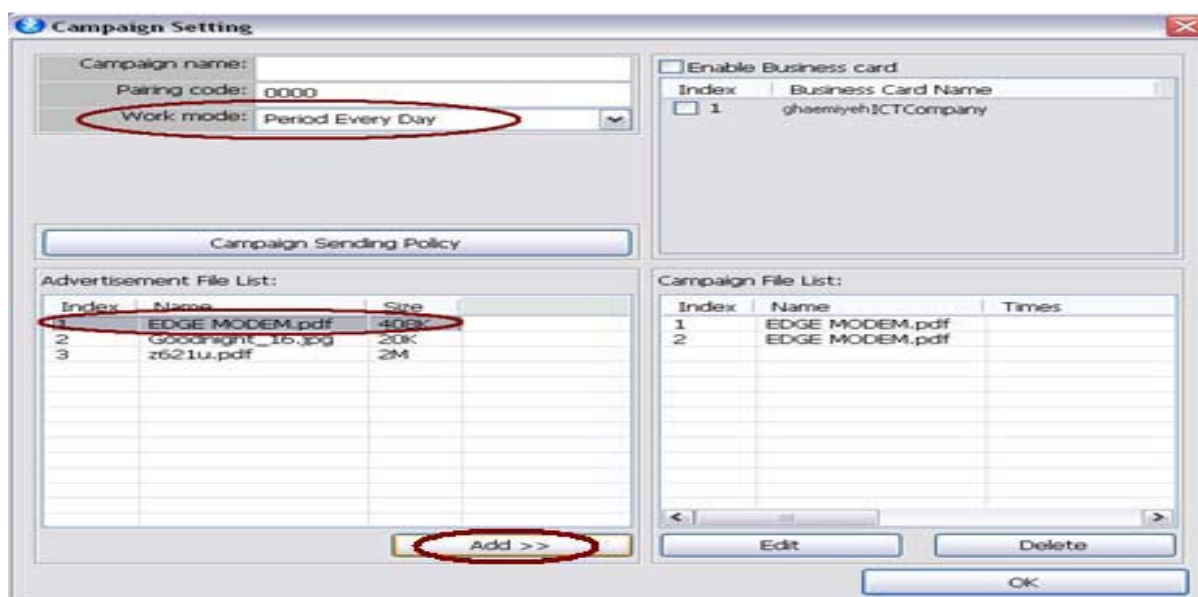
Work Mode: در این حالت اگر چندین فایل جهت ارسال داریم این امکان وجود دارد که نوع ارسال را انتخاب نمایم که به چه صورت باشد (تصادفی , ترتیبی , ...)

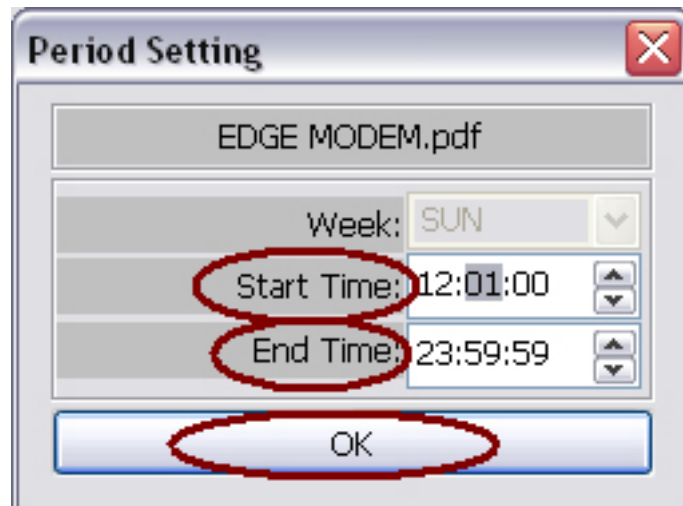
توجه: در این قسمت دو گزینه وجود دارد که برای زمانی که می خواهیم در زمان و تاریخ خاصی به صورت روزانه و هفتگی ارسال نماید استفاده می نمایم .



Period Every Day : با انتخاب نمودن این گزینه و پس از انتخاب یک فایل و کلیک نمودن بر روی دکمه Add پنجره ای به

صورت زیر باز می گردد.



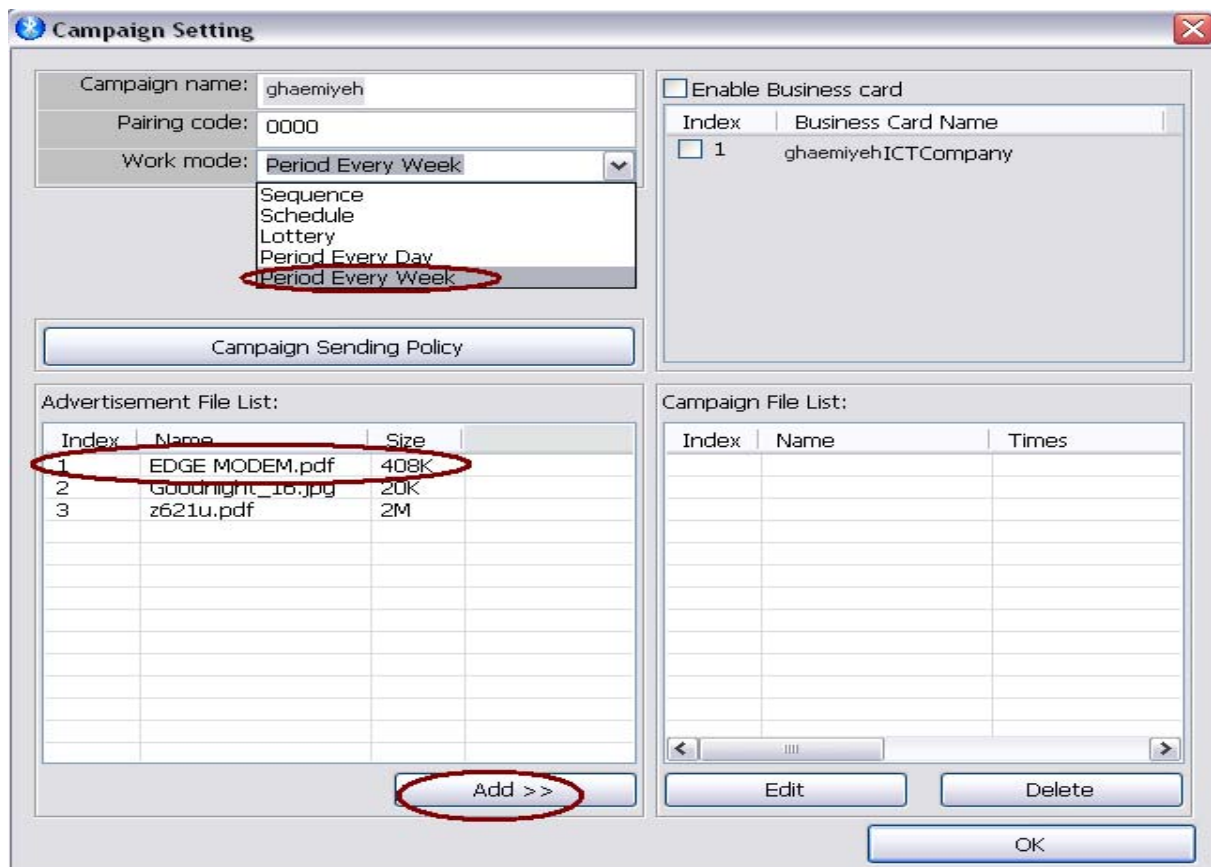


Start Time : در این قسمت زمانی را که می خواهیم شروع ارسال بلوتوث را داشته باشیم وارد می نمایم .

End Time : در این قسمت زمانی را که می خواهیم پایان ارسال بلوتوث ما باشد را انتخاب می کنیم .

Period Every Week : با انتخاب نمودن این گزینه و پس از انتخاب یک فایل و کلیک نمودن بر روی دکمه Add پنجره ای به

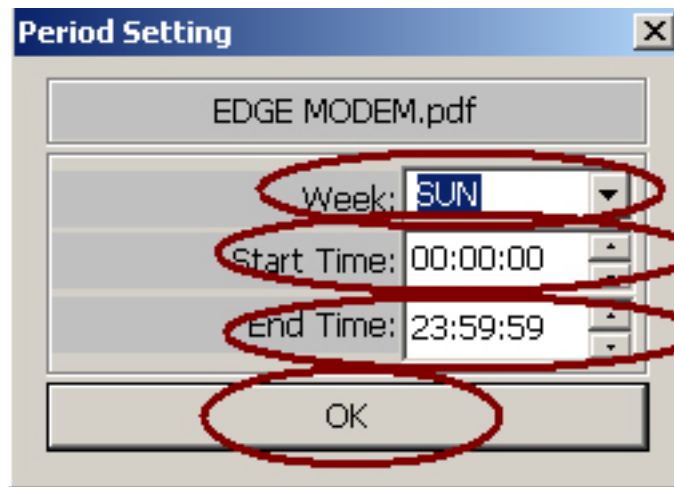
صورت زیر باز می گردد:



Week : در این قسمت روزی را به طور هفتگی باید در آن بلوتوث ارسال گردد را انتخاب می نمایم .

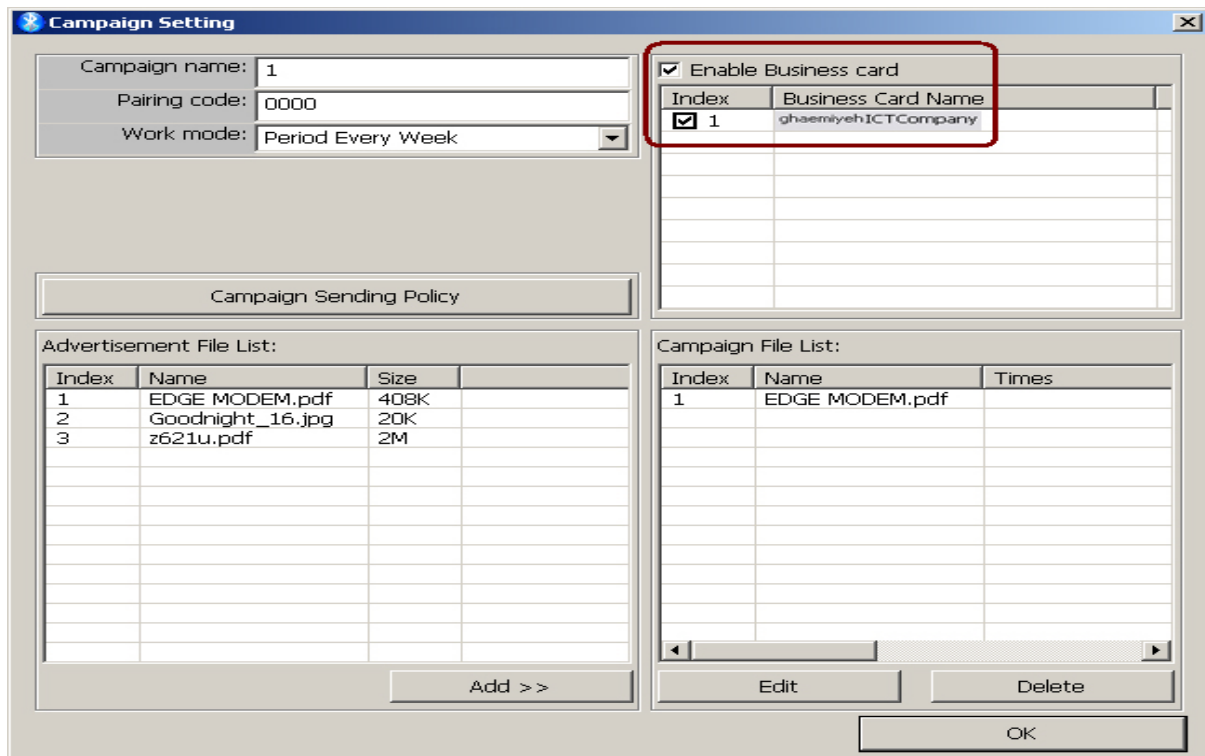
Start Time : در این قسمت زمانی را که می خواهیم شروع ارسال بلوتوث را داشته باشیم وارد می نماییم .

End Time : در این قسمت زمانی را که می خواهیم پایان ارسال بلوتوث ما باشد را انتخاب می کنیم .



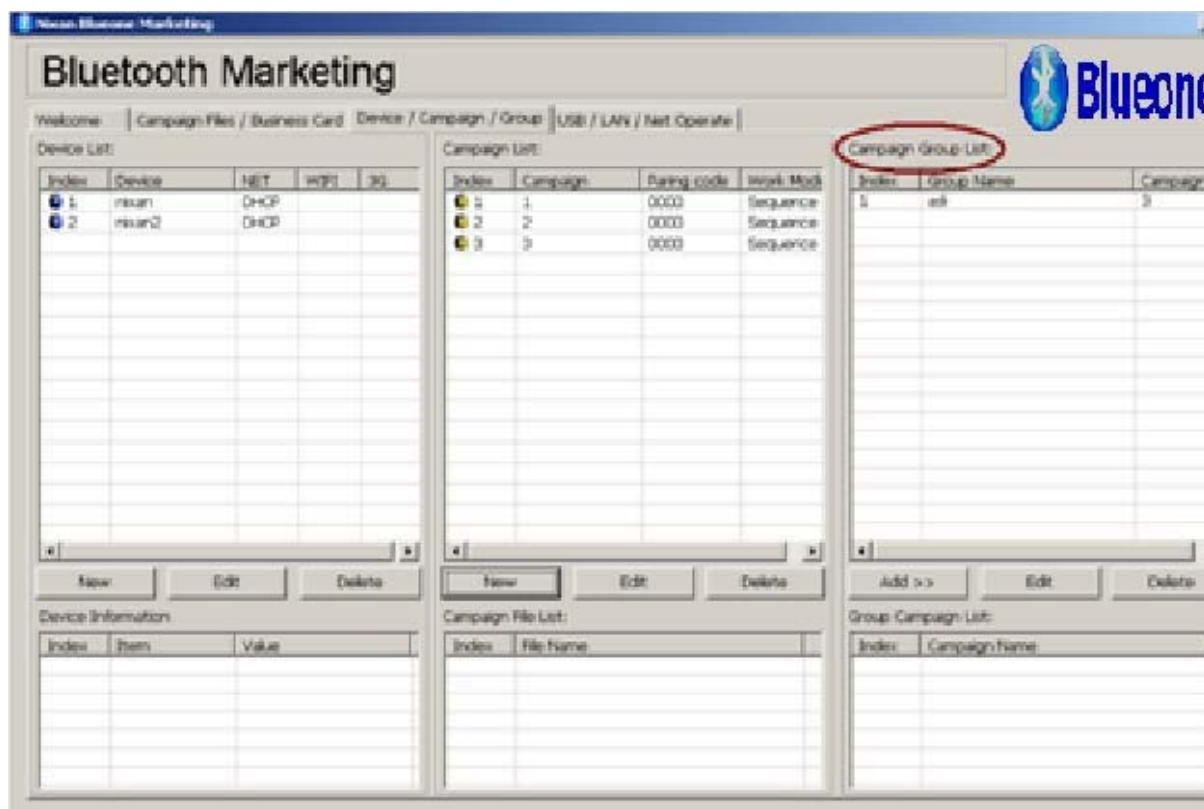
Enable Business Card : با فعال نمودن این گزینه Business Card هایی را که تعریف نمودیم انتخاب نموده تا ارسال

کند.

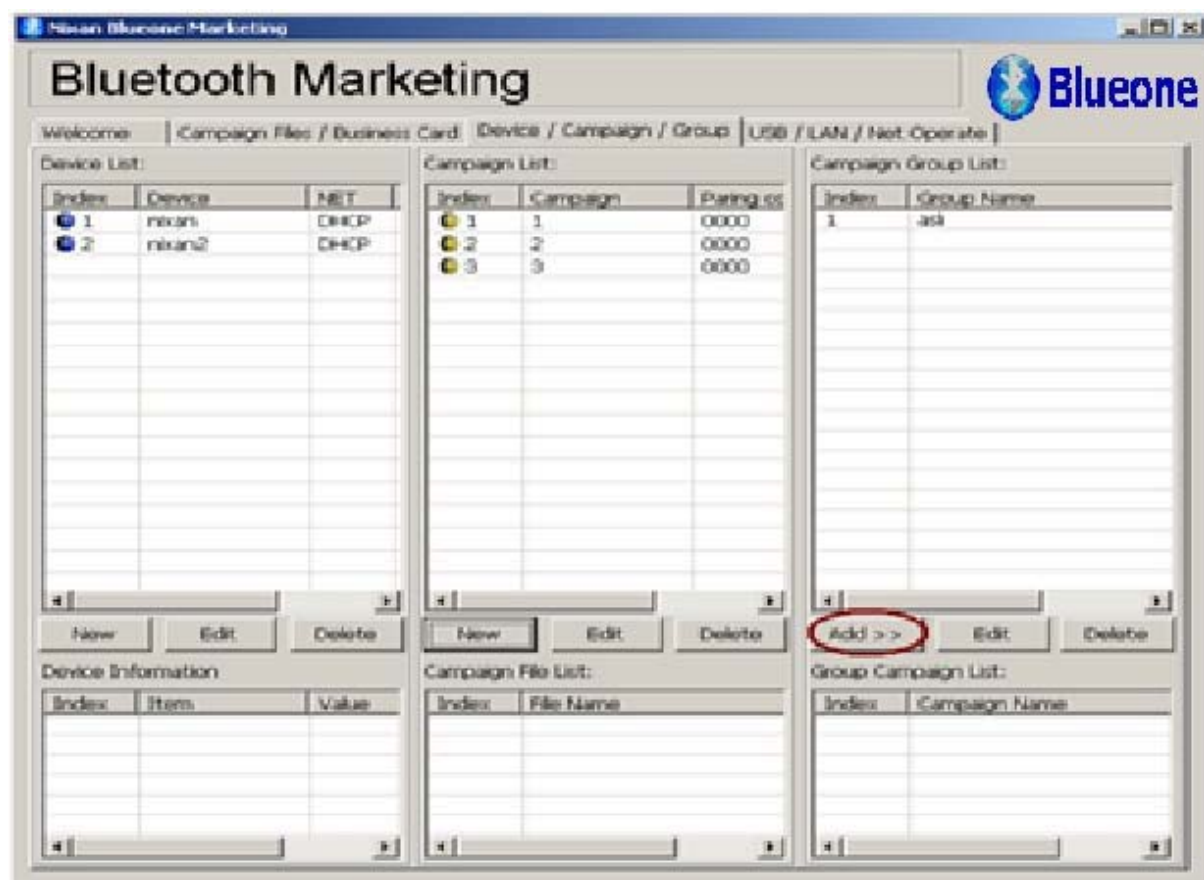


Compagin Group List

در این قسمت نام چند Compagin را که می خواهیم در یک زمان و روز معین ارسال بلوتوث انجام دهند را اضافه می نماییم .



بر روی گزینه Add کلیک می نمایم .

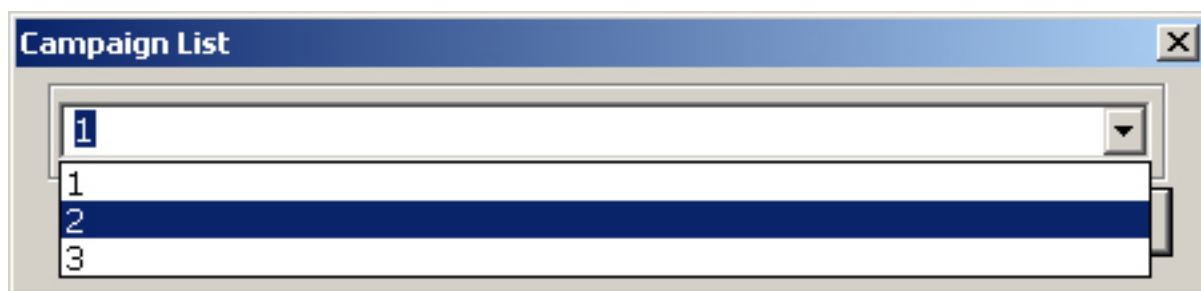


پنجره ای به صورت زیر باز می گردد.

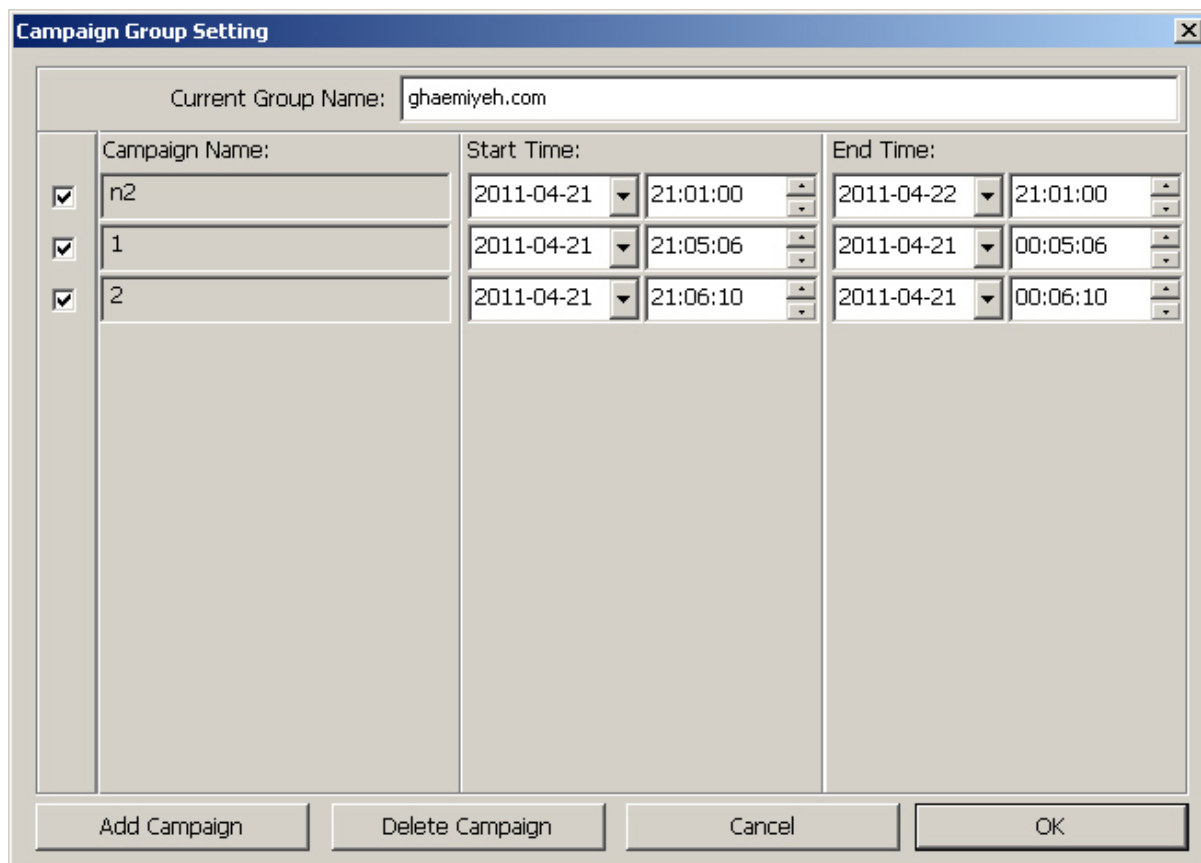
Campaign Name:	Start Time:	End Time:
<input type="checkbox"/> n2	2011-04-21 21:01:00	2011-04-22 21:01:00

با کلیک نمودن بر روی گزینه Add Campaign پنجره‌های به صورت زیر باز می گردد که Campaign های مورد نظر را از طریق آن اضافه می نماییم:

Campaign Name:	Start Time:	End Time:
<input type="checkbox"/> n2	2011-04-21 21:01:00	2011-04-22 21:01:00



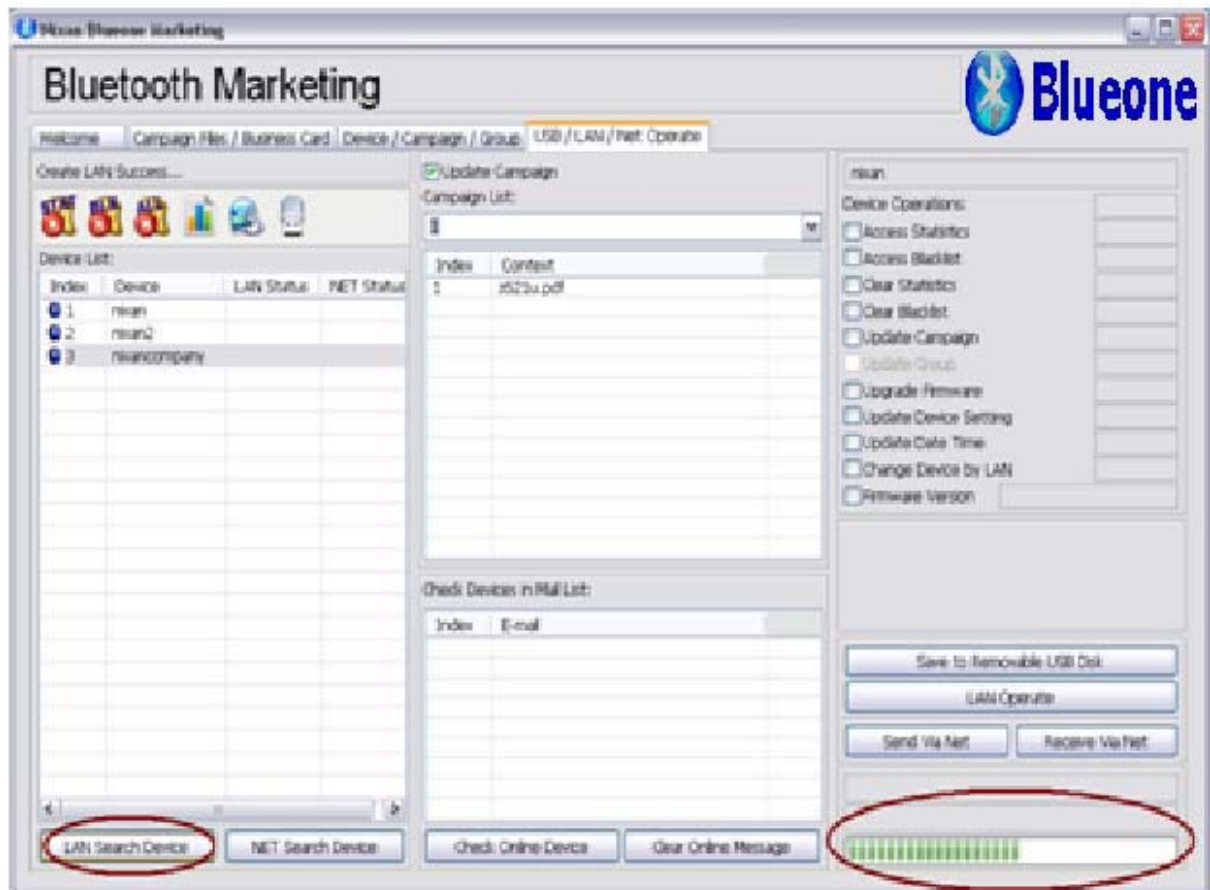
به صورت زیر اضافه می گردد که هر کدام را در یک زمان و روز خاصی ارسال می کند .



USB/LAN/NET Operate

در ابتدا باید تنظیمات را با USB به دستگاه بلوتوث انتقال دهیم .

در این قسمت ابتدا نام Device خود را انتخاب نموده سپس بروی گزینه LAN Seach Device کلیک می نمایم .



سپس جهت انتقال بروی گزینه LAN Operate کلیک می نمایم قبل از این اینکار ازمست چپ گزینه هایی را که نیاز داریم انتخاب نموده و پس از کلیک نمودن بر روی دکمه LAN Operate جلوی آنها Success می نویسد .

